

KRESZ MÓDOSÍTÁS 2010



VAN + AKADÉMIA
JÁRMŰVEZETŐ KÉPZŐ KFT.

Gál Jenő ny. r. alezredes

A módosítás célja:

Az új szabályok célja alapvetően a védtelen közlekedők, a kerékpárosok, a gyalogosok védelme, az előírások egységesítése, egyszerűsítése, a szabálykövető magatartás erősítése, valamint egyes korszerű forgalomtechnikai megoldások bevezetése.



A rendszám

A jármű vezetője, mielőtt a járművel a telephelyről (így különösen a garázsból) elindul, köteles a kormányberendezés, a fékberendezés, a gumiabroncsok, valamint a kötelezően előírt világító- és fényjelző berendezések állapotát (működését), valamint **a hatósági jelzés(ek) (rendszám tábla(ák)) meglétét, állapotát** – az adott körülmények között indokolt módon – **ellenőrizni.**”

A módosítás előtt:

(5) A hatósági jelzést a járművön jól olvasható állapotban kell tartani, azt megváltoztatni vagy letakarni tilos.

A módosítást követően:

„(5) A hatósági jelzés(ek)e)t (rendszám tábla(ka)t) a járművön a felszerelésére kijelölt helyen, jól olvasható állapotban kell tartani, **azt megváltoztatni, letakarni vagy jogosulatlanul eltávolítani tilos.**”



Ki irányíthat forgalmat?

A rendőri forgalomirányításra vonatkozó rendelkezések értelemszerűen irányadók a szolgálatban lévő katonai forgalomszabályozó, a **katasztrófavédelmi hatóság** közúti ellenőre, a vám- és pénzügyőr, a tűzoltó, valamint a forgalmat ellenőrző közlekedési hatóság közúti ellenőre által adott jelzésekre is.”

„A jelzőőr jelzései

7. § (1) A jelzőőr **vagy a polgárőr** jelzőtárcsával vagy – feltartott, vagy vasúti átjárónál az úttesten állványra helyezett – piros fényű lámpával adott jelzésére meg kell állni.

(2) Ha a forgalmat jelzőőr **vagy polgárőr irányítja**, köteles azt **az egyéb veszélyt jelző táblával – a jelzőőrrre vonatkozó kiegészítő táblával együtt** – a külön jogszabályban meghatározottak szerint **előre jelezni.**”



*A **rendőrség tehermentesítését** célzó kormányzati törekvés a civil alapon szerveződő, a helyi viszonyokat jól ismerő polgárőrség jogköreinek kiterjesztése. A polgárőröket a polgárőréségről szóló törvény szeptemberi módosítása jelzőőri feladatok ellátására jogosította fel. A jogszabály szerint erre*

*a rendőri intézkedést igénylő közúti közlekedési baleset helyszínén a közlekedés zavartalanságának biztosítása érdekében a **rendőrség megérkezéséig önállóan**, azt követően a rendőrség felkérésére és utasításainak megfelelően, az **óvodák és általános iskolák közvetlen közelében a gyermekek úttesten történő biztonságos átkelésének elősegítése érdekében** a polgárőrség és az óvoda vagy az általános iskola fenntartójával kötött együttműködési megállapodás alapján lehet jogosult a polgárőr (ld. a 2009. évi LXXXIV. törvényt).*



A fény kibocsátására alkalmas jelzőtáblák

A közúti jelzőtáblák az észlelést elősegítő sárga vagy fényvisszaverő sárga háttéren is elhelyezhetők. Az utasítást adó jelzőtáblán és a járművek forgalmára vonatkozó tilalmi jelzőtáblán, a kötelező legkisebb, illetve megengedett legnagyobb sebességre utaló felirat a sebességet km/órában határozza meg.”



A különböző fényviszonyok és időjárási körülmények között egyaránt jól látható, a forgalmi helyzethez rugalmasan alkalmazkodó információs táblák széles körű használatával számos baleset megelőzhető. E főként autópályákon használt rendszerek hatékonyságát nemzetközi példák igazolják. A közlekedésbiztonsági megfontolások mellett a torlódások csökkentésében, az utazási idő lerövidítésében is fontos szerepük lehet. A kormányzat e táblák elterjedését várja attól, hogy a KRESZ-módosítás alkalmazásával kapcsolatban új szabályokat, feltételeket rögzít. Így pl. e táblákon a fehér és fekete jelzések egymással felcserélt színnel is megjelölhetők.



Kerékpárúton való haladás

A módosítás előtt:

„Kerékpárút” (26. ábra), a tábla azt jelzi, hogy a kétkerekű **kerékpárok csak a kerékpárúton közlekedhetnek**; a segédmotoros rokkantkocsi, gépi meghajtási kerekes szék, illetőleg a kétkerekű segédmotoros kerékpár lakott területen kívül a kerékpárutat igénybe veheti, ha ezt jelzőtábla nem tiltja. A kétkerekű segédmotoros kerékpár, segédmotoros rokkantkocsi a kerékpárúton legfeljebb 20 km/óra sebességgel közlekedhet. A kerékpárúton más jármű közlekedése tilos;

A módosítást követően:

„Kerékpárút” (26. ábra): a tábla a kétkerekű kerékpárok közlekedésére kijelölt utat jelez; a segédmotoros rokkantkocsi, a gépi meghajtású kerekes szék és a kétkerekű segédmotoros kerékpár lakott területen kívül a kerékpárutat igénybe veheti, ha ezt jelzőtábla nem tiltja. A kerékpárúton más jármű közlekedése tilos;”

Az új szabályozás alapján a kerékpárosnak **nem kötelező a kerékpárúton** haladni.



Új táblák

A módosítás előtt:

„Sebességkorlátozás” (30. ábra); a tábla azt jelzi, hogy az úton a táblán megjelölnél nagyobb sebességgel haladni tilos;

A módosítást követően:

„Sebességkorlátozás” (30. ábra); a tábla azt jelzi, hogy az úton a táblán megjelölnél nagyobb sebességgel haladni tilos. **A tábla alatt elhelyezett hóesésre (97/a. ábra) vagy esőzésre (97/b. ábra) utaló kiegészítő jelzőtábla azt jelzi, hogy a sebességkorlátozás csak a megjelölt időjárási körülmények vagy nedves útburkolat esetében érvényes. Kiegészítő tábla jelezheti, hogy a sebességkorlátozás meghatározott időszakokra vagy bizonyos járműkategóriákra vonatkozik.**”



Új táblák

A módosítás előtt:

„Tehergépkocsival előzni tilos” (33. ábra); a tábla azt jelzi, hogy az úton 3500 kg-ot meghaladó megengedett legnagyobb össztömegű tehergépkocsival, valamint vontatóval, mezőgazdasági vontatóval és lassú járművel előzni tilos; ez a tilalom nem vonatkozik kétkerekű motorkerékpár, segédmotoros kerékpár és kerékpár, valamint állati erővel vont jármű és kézikocsi előzésére, továbbá az úttest közepén levő vágányon haladó villamos előzésére;

A módosítást követően:

*„Tehergépkocsival előzni tilos” (33. ábra); a tábla azt jelzi, hogy az úton 3500 kilogrammot meghaladó megengedett legnagyobb össztömegű tehergépkocsival, valamint vontatóval, mezőgazdasági vontatóval és lassú járművel, **valamint az ezen járművekből és pótkocsiból álló járműszerelvényekkel** előzni tilos; ez a tilalom nem vonatkozik kétkerekű motorkerékpár, kétkerekű segédmotoros kerékpár és kerékpár, valamint állati erővel vont jármű és kézikocsi előzésére, továbbá az úttest közepén levő vágányon haladó villamos előzésére; **ha a jelzőtáblán számérték is megjelenik (33/a. ábra), az előzés tilalma csak az ezt az értéket meghaladó megengedett legnagyobb össztömegű tehergépkocsira, vontatóra, mezőgazdasági vontatóra és lassú járműre vonatkozik.***



Új táblák

A módosítás előtt:

„Tehergépkocsival behajtani tilos” (43. ábra); a tábla azt jelzi, hogy az útra tehergépkocsival - kivéve a legfeljebb **2500 kilogramm** megengedett legnagyobb össztömegű, zárt kocsiszekrényű tehergépkocsit -, valamint vontatóval, mezőgazdasági vontatóval és lassú járművel behajtani tilos; ha a tábla súlyhatárt is megjelöl (44. ábra), csak az ezt meghaladó megengedett legnagyobb össztömegű ilyen járművel tilos behajtani;

A módosítást követően:

„Tehergépkocsival behajtani tilos” (43. ábra); a tábla azt jelzi, hogy az útra tehergépkocsival – kivéve a legfeljebb **3500 kilogramm** megengedett legnagyobb össztömegű, zárt kocsiszekrényű tehergépkocsit – valamint vontatóval, mezőgazdasági vontatóval és lassú járművel behajtani tilos; ha a tábla súlyhatárt is megjelöl (44. ábra), csak az ezt meghaladó megengedett legnagyobb össztömegű járművel tilos behajtani;”



Új táblák

„Torlódás” (95/f ábra); a tábla azt jelzi, hogy az úton forgalmi akadályt képezhetnek a feltorlódott járművek;



„Magánút” (109/b. ábra); „Mindkét irányból behajtani tilos” (40. ábra) jelzőtábla alatt elhelyezett tábla azt jelzi, hogy az út a közforgalom elől el van zárva.



Új táblák

A módosítás előtt: „Várakozóhely” (110. ábra); a tábla a járművek kijelölt várakozóhelyét jelzi, a tábla alatt elhelyezett kiegészítő tábla jelezheti a várakozó helyen kötelező elhelyezkedés módját (pl. a jobboldali kerekekkel a járdára állva kell várakozni) (111. ábra), illetőleg azt, hogy a várakozóhely kizárólag bizonyos járművek (pl. csak személygépkocsik 112. ábra, csak kerékpárok 112/c. ábra, mozgáskorlátozott személyt szállító jármű 115. ábra és 115/a. ábra) részére van fenntartva. Ahol a várakozást ellenőrző óra van, kiegészítő tábla (113. ábra) jelezheti azt az időszakot is, amelyben a várakozást ellenőrző óra (parkométer) vagy jegykiadó automata működtetése kötelező, kiegészítő tábla jelezheti azt is, hogy várakozni csak meghatározott időtartamig és a 41. § (4)-(5) bekezdésében foglaltak megtartásával szabad (113. és 114. ábra), a mozgáskorlátozottakat szállító járművek részére fenntartott várakozóhelyet kiegészítő tábla (115. ábra) vagy külön jelzőtábla (115/a. ábra) jelezheti.

A módosítást követően: „Várakozóhely” (110. ábra); a tábla a járművek kijelölt várakozóhelyét jelzi, a tábla alatt elhelyezett kiegészítő tábla jelezheti a várakozó helyen kötelező elhelyezkedés módját (pl. a jobboldali kerekekkel a járdára állva kell várakozni) (111. ábra), vagy azt, hogy a várakozóhely kizárólag bizonyos járművek (pl. csak személygépkocsik 112. ábra, **csak kerékpárok 112/c. és 112/f. ábra**, mozgáskorlátozott személyt szállító jármű 115. ábra és 115/a. ábra) részére van fenntartva. Ahol a várakozást ellenőrző óra van, kiegészítő tábla (113. ábra) jelezheti azt az időszakot, amelyben a várakozást ellenőrző óra (parkométer) vagy jegykiadó automata működtetése kötelező, vagy a kiegészítő tábla jelezheti azt is, hogy várakozni csak meghatározott időtartamig és a 41. § (4)-(5) bekezdésében foglaltak megtartásával szabad (113. és 114. ábra). A mozgáskorlátozottakat szállító járművek részére fenntartott várakozóhelyet kiegészítő tábla (115. ábra) vagy külön jelzőtábla (115/a. ábra) jelezheti;

A módosítás új táblát vezet be a csak kerékpárok számára fenntartott várakozóhely jelzésére.



Új táblák

„Környezetvédelmi övezet (zóna)” (53/e. ábra); a jelzőtábla azt jelzi, hogy a „Környezetvédelmi övezet (zóna) vége” (53/f. ábra) jelzőtábláig az úton (övezetben) a gépkocsik nem közlekedhetnek. A kiegészítő jelzőtábla jelzi (53/g. ábra) azon környezetvédelmi igazolólaphoz tartozó – a hatósági jelzésen (rendszám táblán) elhelyezett – **matrica színét**, amellyel rendelkező gépkocsira a behajtás tilalma vonatkozik. A behajtási tilalom alól az út kezelője felmentést adhat. A kiegészítő jelzőtáblán „Kivéve engedéllyel” felirat is elhelyezhető.”

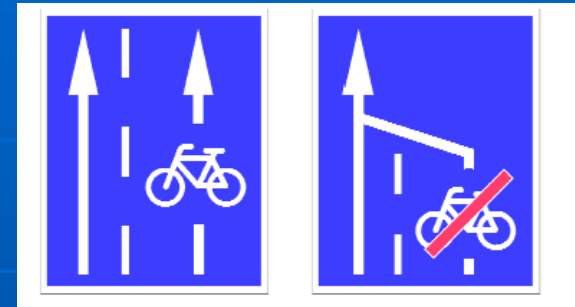


A „Környezetvédelmi övezet (zóna)” jelzés bevezetésével lehetővé válik a sűrűn lakott övezetekben a környezetet szennyező gépjárművek közlekedésének korlátozása.

Új táblák

„**Nyitott kerékpársáv**” (117/g. ábra); a tábla a kerékpárosok egyirányú közlekedésére kijelölt kerékpársáv úttesten történő elhelyezkedését jelzi.

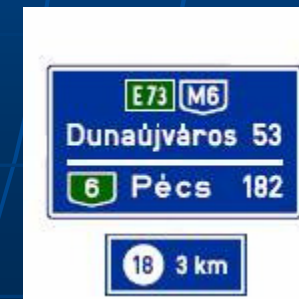
„**Nyitott kerékpársáv vége**” (117/h. ábra):



„**Útirány előjelző tábla**” (139/a – 139/b. ábra); a tábla autópályán és autóúton azt jelzi, hogy a megjelölt helységek vagy a megjelölt országok a következő útkereszteződésnél melyik irányban érhetők el;

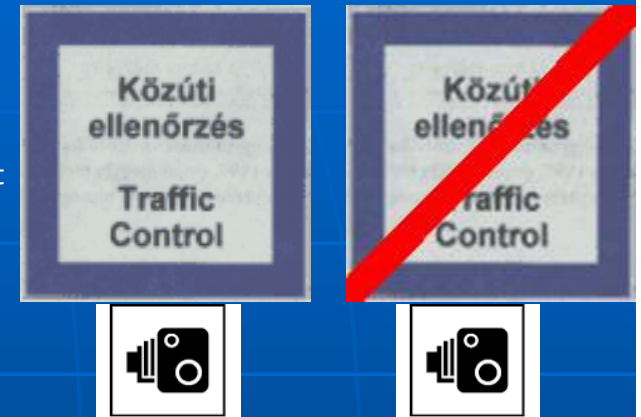


„**Útvonal megerősítő tábla**” (145/a. ábra); a tábla autópályán és autóúton az út számát, a táblán megjelölt települések távolságát (km mértékegységben) jelzi, továbbá az útsatlakozások távolságát is jelezheti;



Új táblák

„Közúti forgalom ellenőrzése” (36. ábra); a tábla azt jelzi, hogy az úton a járművek elhaladási sebességének ellenőrzésére sebesség ellenőrző berendezést telepítettek. **Az átlagsebesség-ellenőrző rendszerrel ellátott útszakasz kezdetét** a „Közúti forgalom ellenőrzése” (36. ábra), az ellenőrzött útszakasz végét a „Közúti forgalom ellenőrzésének vége” (37. ábra) jelzőtábla jelzi.”



A módosítás előtt:

Ha az „Egyirányú forgalmú út” jelzőtáblák (104. és 105. ábra) alatt elhelyezett kiegészítő táblán (105/a. ábra) autóbust és/vagy kerékpárt mutató ábra jelenik meg, az úttesten **kijelölt kerékpársávon a kerékpáros vagy az autóbusz forgalmi sávon az autóbusz** - a jelzőtáblán **megjelölt iránnyal szemben** - közlekedhet.

A módosítást követően:

Ha az „Egyirányú forgalmú út” jelzőtáblák (104. és 105. ábra) alatt elhelyezett kiegészítő táblán (105/a. ábra) autóbust és/vagy kerékpárt mutató ábra jelenik meg:

- az úttesten kijelölt kerékpársávon, **ennek hiányában az úttest jobb széléhez húzódva a kerékpáros,**
- az autóbusz forgalmi sávon a menetrend szerint közlekedő autóbusz,
- a kerékpáros által is igénybe vehető autóbusz forgalmi sávon** – az autóbusz részére kijelölt közlekedési iránnyal megegyezően – **a kerékpáros is a jelzőtáblán megjelölt iránnyal szemben közlekedhet.**”



Új táblák

A módosítás előtt:

"Gyermekszállítás" (160/a. ábra), a személyszállító jármű elején és hátulján elhelyezett tábla az álló jármű környezetében kíséret nélküli gyermekek közlekedésére figyelmeztet.

A módosítást követően:

„Gyermekszállítás” (160/a. ábra): a gyermekeket szállító autóbusz vagy az iskolabusz elején és hátulján elhelyezett tábla az álló jármű környezetében gyermekek közlekedésére figyelmeztet. **Az így megjelölt, az úttesten álló autóbuszt – a gyermekek be- és kiszállásának az autóbusz mindkét oldali első és hátsó irányjelzőjének egyidejű működtetésével jelzett időtartamban – kikerülni vagy az autóbusz mellett elhaladni csak fokozott óvatossággal és mérsékelt sebességgel szabad.”**



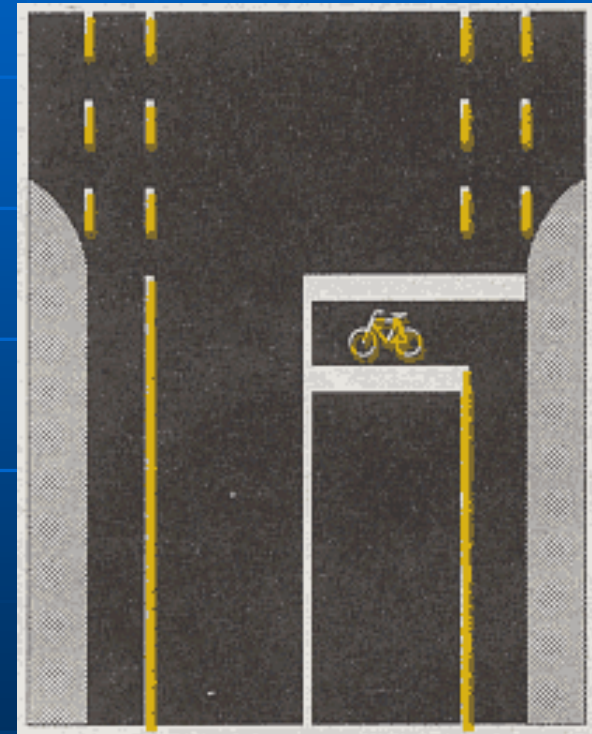
Új útburkolati jelek

A módosítás előtt:

h/1. „Előretolt kerékpáros felállóhely balra bekanyarodó kerékpárosok számára” (153/a. ábra); a forgalomirányító fényjelző készülékkel szabályozott útkereszteződésben az oda kerékpársávon érkező és balra bekanyarodó kerékpárosoknak, a megállás helyét jelölő vonalak közötti, kerékpárt mutató sárga színű útburkolati jellel (158/i. ábra) megjelölt úttestre csak a tilos fényjelzés ideje alatt szabad a többi jármű elé - a besorolás általános szabályai szerint - besorolva a továbbhaladáshoz felkészülni.

A módosítást követően:

„h/1. „Előretolt kerékpáros felálló hely a balra bekanyarodó kerékpárosok számára” (153/a. ábra); a forgalomirányító fényjelző készülékkel szabályozott útkereszteződésben az út jobb szélén kijelölt **kerékpáros nyomon** (158/k. ábra) vagy a kerékpársávon oda érkező és balra bekanyarodó kétkerekű kerékpárok a megállás helyét jelölő vonalak közötti, kerékpárt mutató sárga színű útburkolati jellel (158/i. ábra) megjelölt úttestre csak a járművek forgalmát irányító fényjelző készülék piros fényjelzésének időtartamában szabad – a 36. § (12) bekezdésében foglaltak és a besorolás általános szabályai szerint – a többi jármű elé besorolva a továbbhaladáshoz felkészülni.”



Új útburkolati jelek

Az úttest vagy egy részének lezárása miatt szükséges **ideiglenes forgalomszabályozásnál** alkalmazott – az (1) bekezdés a) és b) pontjában meghatározott – **sárga színű útburkolati jel kiegészíthető** vagy helyettesíthető:

- a) függőleges jelzőfelülettel és **fényvisszaverő prizmával** ellátott vagy
- b) **fényt kibocsátó burkolati jelzőtestekkel**.



Az úttesten, burkolati jellel kijelölt **kerékpáros nyom** (158/k. ábra) jelzi a kerékpárosok részére az úttesten történő haladásra ajánlott útfelületet. Az így megjelölt úttesten fokozottan számolni kell kerékpárosok közlekedésével.”



A **nyitott kerékpársávot** – amely a kerékpárosok közlekedésére kijelölt sáv – az úttesten felfestett **fehér színű szaggatott vonal és kerékpárt mutató burkolati jel** is jelzi. A nyitott kerékpársávot – az egy irányban vagy egymással szemben közlekedő járművek egymás mellett történő elhaladás ezt szükségessé teszi – más járművek is igénybe vehetik, az irányváltoztatásra vonatkozó szabályok megtartása mellett. A jobbra bekanyarodást a nyitott kerékpársávról kell végrehajtani. A kerékpáros balra bekanyarodásra történő felkészülés céljából, vagy ha a nyitott kerékpársáv megszűnik, a nyitott kerékpársávot elhagyhatja.”

A gyalogosok közlekedésének új szabálya

Közvetlen előzmény nélküli új elem:

Az R. 21. §-a a következő (13) bekezdéssel egészül ki:

„A gyalog- és kerékpárúton a gyalogos a kerékpáros forgalmat **nem akadályozhatja és nem veszélyeztetheti.**”



Haladás az úton

- **A módosítás előtt:**

Járművel az úttesten - az előzés és kikerülés esetét kivéve - annak menetirány szerinti jobb oldalán, az út- és forgalmi viszonyok szerint lehetséges mértékben **jobbra tartva** kell közlekedni. Lassú járművel, **kerékpárral**, állati erővel vont járművel, kézi kocsival, hajtott (vezetett) állattal, valamint lassan haladó járművel - ha az út- és forgalmi viszonyok lehetővé teszik - **szorosan az úttest jobb széléhez húzódva kell haladni**



- **A módosítást követően:**

Járművel az úttesten - az előzés és kikerülés esetét kivéve - annak menetirány szerinti jobb oldalán, az út- és forgalmi viszonyok szerint lehetséges mértékben **jobbra tartva** kell közlekedni. Lassú járművel, állati erővel vont járművel, kézi kocsival, hajtott (vezetett) állattal, valamint lassan haladó járművel - ha az út- és forgalmi viszonyok lehetővé teszik - szorosan az úttest jobb széléhez húzódva kell haladni.



Haladás az úton

- **A módosítás előtt:**

*Az autóbuszöblöt, az autóbusz forgalmi sávot, a kapaszkodó sávot, a gyorsító és lassító sávot, valamint a kerékpársávot a (2) bekezdésben említett jobbra tartási, illetőleg az **úttest jobb szélén való haladási kötelezettség szempontjából figyelmen kívül kell hagyni**. A kerékpársávon csak kerékpárral szabad közlekedni - az egyirányú forgalmú úton kijelölt kerékpársáv kivételével - az úttest menetirány szerinti jobb oldalának haladási irányával azonos irányban.*

- **A módosítást követően:**

- Az autóbuszöblöt, az autóbusz forgalmi sávot, a kapaszkodó sávot, a gyorsító és lassító sávot, a **nyitott kerékpársávot**, valamint a kerékpársávot a (2) bekezdésben említett jobbra tartási, vagy **az úttest jobb szélén való haladási kötelezettség szempontjából figyelmen kívül kell hagyni**. A kerékpársávon csak kerékpárral szabad közlekedni – az egyirányú forgalmú úton kijelölt kerékpársáv kivételével – az úttest menetirány szerinti jobb oldalának haladási irányával azonos irányban.”

Haladás az úton

- **A módosítás előtt:**

Járda, járdasziget és kerékpárút mellett tilos úgy haladni, hogy a jármű vagy rakománya ezek fölé nyúlják.

- **A módosítást követően:**

Járda, járdasziget, **gyalogút, gyalog- és kerékpárút, kerékpárút, nyitott kerékpársáv és kerékpársáv** mellett tilos úgy haladni, hogy a jármű szerkezeti eleme vagy rakománya ezek fölé nyúlják.”

Sebességhatárok bevezetése, egységesítése

A módosítás előtt:

- *Az egyes járművekkel legfeljebb a következő sebességgel szabad közlekedni:*
- *a) személygépkocsival, motorkerékpárral, **2500 kg** megengedett legnagyobb össztömeget meg nem haladó gépkocsival*
- *- autópályán 130 km/óra,*
- *- autóúton 110 km/óra,*
- *- lakott területen kívül egyéb úton 90 km/óra,*
- *- lakott területen 50 km/óra,*

A módosítást követően:

- Az egyes járművekkel - ha e rendelet másként nem rendelkezik - legfeljebb a következő sebességgel szabad közlekedni:]*
- a) személygépkocsival, motorkerékpárral, **3500 kg** megengedett legnagyobb össztömeget meg nem haladó gépkocsival
 - *autópályán 130 km/óra,*
 - *autóúton 110 km/óra,*
 - *lakott területen kívül egyéb úton 90 km/óra,*
 - *lakott területen 50 km/óra,"*

Sebességhatárok bevezetése, egységesítése

A módosítás előtt:

teherszállításra kialakított motoros triciklivel, elromlott járművet vontató gépjárművel, segédmotoros kerékpárral, **kerékpárral** 40 km/óra,

A módosítást követően:

teherszállításra kialakított motoros triciklivel, elromlott járművet vontató gépjárművel, segédmotoros kerékpárral, **lakott területen kerékpárral** 40 km/óra



Sebességhatárok bevezetése, egységesítése

lakott területen kívül kerékpárral, ha a kerékpárt hajtó kerékpáros **fejvédő sisakot visel** és utast nem szállít 50 km/óra,



lakott területen kívül kerékpárral, ha a kerékpárt hajtó kerékpáros **fejvédő sisakot nem visel** 40 km/óra,



a **kerékpárúton** közlekedő járművel 30 km/óra,



a **gyalog- és kerékpárúton** közlekedő járművel 20 km/óra,"



Sebességhatárok bevezetése, egységesítése

A módosítás előtt:

*Ha a "Sebességkorlátozás" jelzőtábla lakott területen 50 km/óránál, lakott területen kívül 90 km/óránál nagyobb sebességet jelez, személygépkocsival, motorkerékpárral és a **2500 kg** megengedett legnagyobb össztömeget meg nem haladó gépkocsival legfeljebb a jelzőtáblán megjelölt sebességgel szabad közlekedni.*

A módosítást követően:

Ha a „Sebességkorlátozás” jelzőtábla lakott területen 50 km/óránál, lakott területen kívül 90 km/óránál nagyobb sebességet jelez, személygépkocsival, motorkerékpárral és a **3500 kg** megengedett legnagyobb össztömeget meg nem haladó gépkocsival legfeljebb a jelzőtáblán megjelölt sebességgel szabad közlekedni.”

A bekanyarodás új szabályai

A módosítás előtt:

- *Villamospályával ellátott úttesten, ha az (1) bekezdés b) pontjában foglaltaknak megfelelő besorolás a villamos forgalmát zavarná, a villamos elhaladásához szükséges területet szabadon kell hagyni. A kerékpársávot, továbbá egyirányú forgalmú úton az ellenirányba kijelölt autóbusz sávot a besorolás szempontjából figyelmen kívül kell hagyni.*
- *(3) A járművel másik útra - ha közúti jelzésből más nem következik - jobbra kis ívben, balra nagy ívben kell bekanyarodni, úgy, hogy a jármű bekanyarodás után a menetirány szerinti jobb oldalon maradjon.*

A módosítást követően:

- Villamospályával ellátott úttesten, ha az (1) bekezdés b) pontjában foglaltaknak megfelelő besorolás a villamos forgalmát zavarná, a villamos elhaladásához szükséges területet szabadon kell hagyni. Az egyirányú forgalmú úton az **ellenirányban kijelölt autóbusz sávot és az ellenirányban kijelölt kerékpársávot** a besorolás szempontjából figyelmen kívül kell hagyni.
- (3) A járművel másik útra – ha közúti jelzésből más nem következik – jobbra kis ívben, balra nagy ívben kell bekanyarodni, úgy, hogy a jármű a bekanyarodás után a menetirány szerinti jobb oldalon maradjon. **Ha az úttest menetirány szerinti jobb oldalán kerékpársávot jelöltek ki, a jobbra bekanyarodásra – a kerékpár forgalom akadályozása nélkül és ha burkolati jel ezt lehetővé teszi – a kerékpársáv igénybevételével kell felkészülni.”**

A bekanyarodás új szabályai

A módosítás előtt: *[Elsőbbséget kell adni, ha a 28. § (2) bekezdésében foglaltakból más nem következik:*

jobbra bekanyarodó járművel a **kerékpársávon** vagy az úttest mellett levő, attól **jobbra eső kerékpárúton** érkező jármű részére,

balra bekanyarodó járművel

- az úttesten szemből érkező és egyenesen továbbhaladó vagy jobbra bekanyarodó jármű,

- az úttest mellett levő, attól **balra eső kerékpárúton** érkező jármű részére.

A módosítást követően:

jobbra bekanyarodó járművel a kerékpársávon vagy az úttest mellett levő, attól **jobbra eső kerékpárúton, gyalog- és kerékpárúton érkező jármű és gyalogos részére,**

balra bekanyarodó járművel az úttesten szemből érkező és egyenesen továbbhaladó vagy jobbra bekanyarodó jármű,

az úttest mellett levő, attól balra eső kerékpárúton, gyalog- és kerékpárúton érkező jármű és gyalogos részére.”

A párhuzamos közlekedés új szabályai

A módosítás előtt:

A párhuzamos közlekedésre alkalmas olyan úttesten, amelyen az azonos irányú forgalom számára **kettőnél több forgalmi sáv van**, a (2) bekezdésben foglalt rendelkezéseket kell értelemszerűen alkalmazni. Az ilyen úttesten azonban a második forgalmi sávban - a (2) bekezdésben foglalt rendelkezések megtartásával - bármely járművel szabad közlekedni; **harmadik és további (belső) forgalmi sávokra** - a balra bekanyarodás esetét kivéve - **ráhajtani csak személygépkocsival szabad.**

A módosítást követően:

A párhuzamos közlekedésre alkalmas olyan úttesten, amelyen az azonos irányú forgalom számára **kettőnél több forgalmi sáv van** útburkolati jelekkel kijelölve, a (2) bekezdésben foglalt rendelkezéseket kell értelemszerűen alkalmazni. Az ilyen úttesten azonban a második forgalmi sávban - a (2) bekezdésben foglalt rendelkezések megtartásával - bármely gépjárművel szabad közlekedni; a harmadik és további (belső) forgalmi sávokra - a balra bekanyarodás esetét kivéve - **ráhajtani csak személygépkocsival és motorkerékpárral szabad.**"



A párhuzamos közlekedés új szabályai

A módosítás előtt: Az autóbusz forgalmi sávban

- a) a menetrend szerint közlekedő autóbusz és trolibusz, a villamos, továbbá 20 és 6 óra között a kommunális szemét szállítására szolgáló jármű;
- b) az autóbusz- és trolibuszforgalom zavarása nélkül
 - ba) ha az autóbusz forgalmi sávot az úttest menetirány szerinti jobb szélén jelölték ki, **erre utaló jelzés esetén (117/c. ábra) a kerékpáros,**
 - bb) külön jogszabály alapján rögzített üzemmódú megkülönböztető jelzést adó készülékkel felszerelt
 - bba) sürgősségi betegellátásra rendszeresített gépjármű,
 - bbb) hivatásos katasztrófavédelmi szervek, a tűzoltóság és a tűzoltó egyesületek közvetlen helyszíni beavatkozására rendszeresített gépjárműve,
 - bbc) a rendőrség közrendvédelmi és közlekedésrendészeti szolgálati ágának közvetlen helyszíni beavatkozásra rendszeresített gépjárműve,
 - bc) betegszállító gépjármű,
 - bd) személytaxi közlekedhet.

Más jármű erre a forgalmi sávra - a sáv keresztezését és a bekanyarodásra felkészülést kivéve - nem hajthat rá. Ahol autóbusz forgalmi sáv van, a menetrend szerint közlekedő autóbusz és trolibusz - a bekanyarodás és kikerülés esetét kivéve - csak ebben a forgalmi sávban haladhat.

A módosítást követően: Az autóbusz forgalmi sávban

- a) a menetrend szerint közlekedő autóbusz és trolibusz, a villamos, továbbá 20 és 6 óra között a kommunális szemét szállítására szolgáló jármű;
- b) az autóbusz- és trolibuszforgalom zavarása nélkül
 - ba) ha az autóbusz forgalmi sávot az úttest menetirány szerinti jobb szélén jelölték ki, **erre utaló jelzés esetén (117/c. ábra) a kerékpáros,**
 - bb) külön jogszabály alapján rögzített üzemmódú megkülönböztető jelzést adó készülékkel felszerelt
 - bba) sürgősségi betegellátásra rendszeresített gépjármű,
 - bbb) hivatásos katasztrófavédelmi szervek, a tűzoltóság és a tűzoltó egyesületek közvetlen helyszíni beavatkozására rendszeresített gépjárműve,
 - bbc) a rendőrség közrendvédelmi és közlekedésrendészeti szolgálati ágának közvetlen helyszíni beavatkozásra rendszeresített gépjárműve,
 - bc) a betegszállító gépjármű,
 - bd) a személytaxi,
 - be) **a kétkerekű motorkerékpár és a kétkerekű segédmotoros kerékpár**

A párhuzamos közlekedés új szabályai

- **Közvetlen előzmény nélküli új elem:**
- „(12) Ha a járműveknek útkereszteződésben, útszűkületekben, szintbeni vasúti átjárónál vagy egyéb forgalmi okból meg kell állnia, – **előre sorolás céljából – motorkerékpárral, illetve segédmotoros kerékpárral** az álló járművek mellett, vagy azok között, kerékpárral az úttest szélén, az álló járművek mellett jobbról szabad előrehaladni, ha
 - a) az előrehaladáshoz elegendő hely áll rendelkezésre, és
 - b) az irányváltoztatási szándékot jelző járműveket az irányváltoztatásban nem akadályozzák.”



Autópálya és autóút használatának új szabályai

- **A módosítás előtt:**
- *Autópálya és autóút úttestjén - a forgalmi okból szükséges megállást kivéve - megállni tilos. **Műszaki okból megállni csak a leállósávon, illetőleg az útpadkán szabad**, a járművet azonban onnan is **mielőbb el kell távolítani**. Egyéb okból megállni a leállósávban és az útpadkán is - kivéve a forgalomellenőrzés céljából történő megállást - tilos. A forgalomellenőrzés során használt járművet úgy kell elhelyezni, hogy az kellő távolságból észlelhető legyen.*
- **A módosítást követően:**
- Autópálya és autóút úttestjén – a forgalmi okból szükséges megállást kivéve – megállni tilos. **Tilos a leállósávon megállni vagy várakozni, kivéve ha:**
- **a) műszaki meghibásodás miatt a jármű továbbhaladásra képtelen;**
- **b) a jármű a forgalmat ellenőrzi;**
- **c) a jármű útfenntartást, úttisztítást végez;**
- **d) a jármű, a továbbhaladásra képtelen jármű elszállítását vagy a műszaki meghibásodásának elhárítását végzi;**
- **e) a jármű a megkülönböztető jelzést adó berendezését működtetik.”**
- **A leállósávon – ha a közúti jelzésekből más nem következik – csak a b)-e) pontban meghatározott járművek és a forgalmi sávokban folyamatosan haladó járművek közé besorolni kívánó járművek haladhatnak. A leállósávon álló, a forgalmat ellenőrző járművet úgy kell elhelyezni, hogy az kellő távolságból észlelhető legyen. A leállósáv igénybevételére jogosultaknak **a feladatuk ellátását követően a lehető legrövidebb időn belül el kell hagyniuk a leállósávot.”****

A vasúti átjáróban való közlekedés új szabályai

- **A módosítás előtt:** *A vasúti átjárót megközelíteni csak fokozott óvatossággal szabad. A közúti jármű vezetője köteles a jármű sebességét a vasúti átjáró előtt elhelyezett - 90., 91., 92. vagy 95. ábra szerint - **veszélyt jelző táblánál lakott területen legfeljebb 30 km/óra, lakott területen kívül legfeljebb 40 km/óra csökkenteni**, és a vasúti átjáróig ezzel a csökkentett sebességgel kell haladni.*
- **A módosítást követően:** A vasúti átjárót megközelíteni csak **fokozott óvatossággal** szabad. A vasúti átjáró megközelítésekor, illetve a vasúti átjárón történő áthaladás **során eleget kell tenni a vasúti átjáró biztosítására szolgáló közúti jelzéseknek.**



Lakó-pihenő övezetben való közlekedés új szabályai

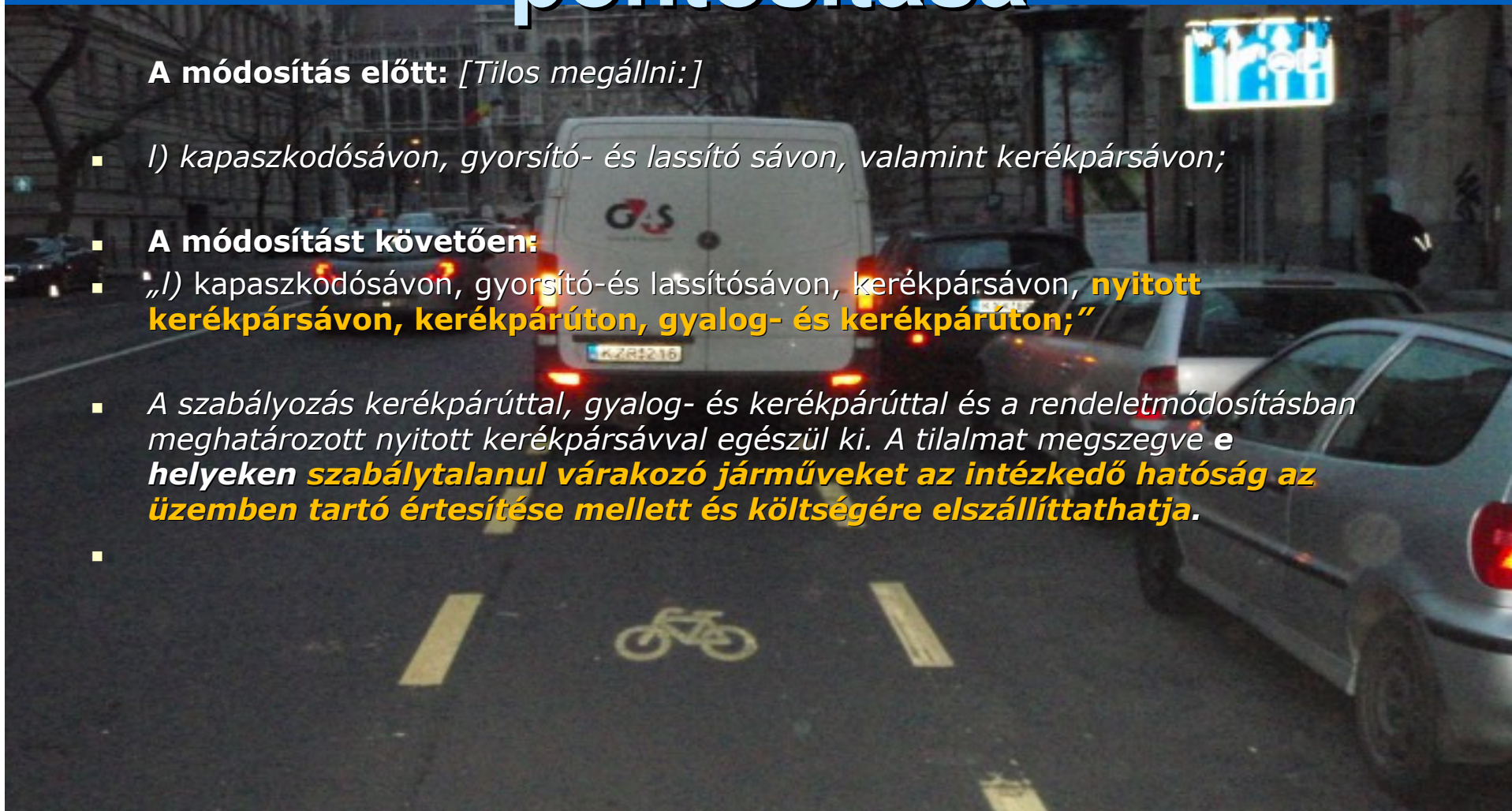
- **A módosítás előtt:** [Lakó-pihenő övezetbe - a "Lakó-pihenő övezet" jelzőtáblától a "Lakó-pihenő övezetvége" jelzőtábláig terjedő területre-csak a következő járművek hajthatnak be:]
 - b) az ott lakókat vagy az oda látogatókat szállító személygépkocsi, a személygépkocsi kivételével a legfeljebb **2500 kg megengedett legnagyobb össztömegű gépkocsi**, a betegszállító gépjármű, motorkerékpár és ezekhez kapcsolt pótkocsi, segédmotoros kerékpár, állati erővel vont jármű és kézikocsi, a kommunális szemét szállítására szolgáló jármű, továbbá az oda áruszállítást végző legfeljebb 3500 kg megengedett legnagyobb össztömegű tehergépkocsi;
 - c) az ott lakók költöztetését végző tehergépkocsi,
- **A módosítást követően:** [Lakó-pihenő övezetbe - a „Lakó-pihenő övezet” jelzőtáblától a „Lakó-pihenő övezet vége” jelzőtábláig terjedő területre - csak a következő járművek hajthatnak be:]
 - „b) az ott lakókat vagy az oda látogatókat szállító személygépkocsi, a személygépkocsi kivételével a legfeljebb **3500 kg megengedett legnagyobb össztömegű gépkocsi**, a betegszállító gépjármű, motorkerékpár, a motoros tricikli és ezekhez kapcsolt pótkocsi, segédmotoros kerékpár, állati erővel vont jármű és kézikocsi, a kommunális szemét szállítására szolgáló jármű, továbbá az oda áruszállítást végző legfeljebb 3500 kg megengedett legnagyobb össztömegű tehergépkocsi,
 - c) az ott lakók és oda költözők költöztetését végző tehergépkocsi,”



A megállási tilalmakra vonatkozó rendelkezések pontosítása

A módosítás előtt: *[Tilos megállni:]*

- 1) *kapaszkodósávon, gyorsító- és lassító sávon, valamint kerékpársávon;*
- **A módosítást követően:**
- „1) **kapaszkodósávon, gyorsító-és lassító sávon, kerékpársávon, nyitott kerékpársávon, kerékpárúton, gyalog- és kerékpárúton;**”
- *A szabályozás kerékpárúttal, gyalog- és kerékpárúttal és a rendeletmódosításban meghatározott nyitott kerékpársávval egészül ki. A tilalmat megszegve e helyeken **szabálytalanul várakozó járműveket az intézkedő hatóság az üzemben tartó értesítése mellett és költségére elszállíthatja.***
-



A megállási tilalmakra vonatkozó rendelkezések pontosítása

- **A módosítás előtt:**
- *A járdán a mozgáskorlátozott személy (illetőleg az őt szállító jármű vezetője) járművével és a betegszállító gépjármű a (8) bekezdésben említett egyéb feltételek fennállása esetén akkor is megállhat, ha a megállást jelzőtábla vagy útburkolati jel nem engedi meg.*
- **A módosítást követően:**
- *A járdán a mozgáskorlátozott személy (illetőleg az őt szállító jármű vezetője) járművével, a betegszállító gépjármű, **a kerékpár, a kétkerekű segédmotoros kerékpár és a kétkerekű motorkerékpár** a (8) bekezdésben említett egyéb feltételek fennállása esetén akkor is megállhat, ha a megállást jelzőtábla vagy útburkolati jel nem engedi meg.”*
- *A kerékpár, a kétkerekű segédmotoros kerékpár és a kétkerekű motorkerékpár egyes feltételek fennállása esetén (pl. **a jármű a járda szélességének legfeljebb a felét foglalja el és a gyalogosok közlekedésére legalább másfél métert szabadon hagy) a tiltó jelzések ellenére is megállhat a járdán.***

A megkülönböztető vagy figyelmeztető jelzéseket használó járművekkel szembeni magatartás új szabálya

- **Közvetlen előzmény nélküli új elem:** Olyan úttesten, amelyen az azonos irányú forgalom számára két vagy több forgalmi sáv van kijelölve, az azonos irányban valamennyi forgalmi sávban – **egymás mellett haladó – hó eltakarítást végző és figyelmeztető jelzést használó járműveket tilos megelőzni.** Az ilyen gépjárművek mögött a követési távolságot fokozott óvatossággal kell megválasztani.”



A gyalogosokkal szembeni magatartás új szabályai

- **A módosítás előtt:**

*Azt a helyet, ahol az (1) bekezdés értelmében a gyalogosnak elsőbbsége van, járművel csak fokozott óvatossággal és mérsékelt sebességgel szabad megközelíteni úgy, hogy a vezető elsőbbségadási kötelezettségének - a szükséghez képest megállással is - eleget tudjon tenni, és e kötelezettségének teljesítése tekintetében a gyalogosokat a jármű **sebességével ne tévessze meg.***

- **A módosítást követően:**

Azt a helyet, ahol az (1) bekezdés értelmében a gyalogosnak elsőbbsége van, a jármű vezetőjének csak olyan sebességgel szabad megközelítenie, hogy a jármű vezetője az elsőbbségadási kötelezettségének eleget tudjon tenni. A jármű vezetőjének **a kijelölt gyalogos-átkelőhelyet csak fokozott óvatossággal** és olyan sebességgel szabad megközelítenie, hogy a járművel, amennyiben szükséges, a gyalogos átkelőhely előtt **meg is tudjon állni.**"



A gyalogosokkal szembeni magatartás új szabályai

- **A módosítás előtt:** A vezetőnek fokozottan ügyelnie kell az úttesten
 - a) villamos-megállóhelynél levő járdasziget és az ahhoz közelebb eső járda között áthaladó gyalogosok, továbbá
 - b) egyedül vagy csoportosan haladó (áthaladó) gyermekek, illetőleg koruk, testi fogyatékoságuk vagy más ok miatt saját biztonságukra ügyelni felismerhetően nem képes személyek biztonságának a megóvására.
-
- **A módosítást követően:** A vezetőnek fokozottan ügyelnie kell az úttesten
 - a) villamos megállóhelynél levő járdasziget és az ahhoz közelebb eső járda között áthaladó gyalogosok, **a menetrend szerint közlekedő járművek megállóhelyéről az úttestre lelépő gyalogosok, az autóbuszra felszálló és arról leszálló gyermekek,** továbbá
 - b) egyedül vagy csoportosan haladó (áthaladó) gyermekek, a koruk, testi fogyatékoságuk vagy más ok miatt saját biztonságukra ügyelni felismerhetően nem képes személyek biztonságának a megóvására.”

A gyermekbiztonsági rendszerek használata

- **A módosítás előtt:** *A gépkocsiban utazó 150 cm-nél alacsonyabb gyermeket - a testsúlyához igazodó kialakítású - gyermekbiztonsági rendszerben kell rögzíteni. A 3 évnél fiatalabb gyermek csak gyermekbiztonsági rendszerben rögzítve szállítható. A gépkocsi első üléséhez a gyermekbiztonsági rendszer csak akkor szerelhető be - a **jármű szokásos haladási irányával ellentétes irányban** - ha az üléshez légzsákokat nem szereltek fel vagy a légzsák működésbe lépését előzetesen megakadályozták.*
- **A módosítást követően:**
- A gépkocsiban **vagy a mopedautóban** utazó 150 cm-nél alacsonyabb gyermek – a testsúlyához igazodó kialakítású – gyermekbiztonsági rendszerben rögzítve szállítható. **A gyermekbiztonsági rendszert kialakításától függően a járműnek erre a célra gyárilag kialakított rögzítési pontjaihoz, vagy az üléshez tartozó biztonsági övhöz vagy ennek bekötési pontjaihoz kell csatlakoztatni.** A gépkocsi és a mopedautó üléseihez – **a vezető ülését kivéve** – gyermekbiztonsági rendszer szerelhető be. Az első üléshez – a jármű szokásos haladási irányával ellentétes irányban – a gyermekbiztonsági rendszer csak akkor szerelhető be, ha az üléshez légzsákokat nem szereltek fel vagy a légzsák működésbe lépését előzetesen megakadályozták. A 3 évnél fiatalabb gyermek csak gyermekbiztonsági rendszerben rögzítve szállítható. **A gyermeket a gyermekbiztonsági rendszerhez tartozó hevederekkel (pántokkal) is rögzíteni kell.”**



Kerékpárok és segédmotoros kerékpárok közlekedésének új szabályai

- **Közvetlen előzmény nélküli új elem:**
- A három- vagy négykerekű segédmotoros kerékpárral személyt szállítani akkor szabad, ha a jármű vezetője a 17. életévét betöltötte.
- A gyalog- és kerékpárúton a kerékpáros a gyalogos forgalmat nem akadályozhatja és nem veszélyeztetheti.
- **Ha az út mellett, *annak vonalvezetését követve* kerékpárutat vagy gyalog-és kerékpárutat jelöltek ki a **kétkerekű kerékpároknak** a kerékpárúton vagy a gyalog-és **kerékpárúton kell közlekedni**. Ha a **lakott területen a nem főútvonalként** megjelölt út mellett annak vonalvezetését követve kerékpárutat vagy gyalog-és kerékpárutat jelöltek ki és az úton kerékpár nyomot (158/k. ábra) is kijelöltek – ha a közúti jelzésekből más nem következik – **a kétkerekű kerékpárok az úttesten is közlekedhetnek.****
- *A módosítás a személyszállítás tilalmát a kétkerekű segédmotoros kerékpárokra korlátozza, más kerékpárok esetében részletezi az utasszállítás feltételeit. Meghatározza továbbá, hogy a kétkerekű kerékpárok a számukra kijelölt utat mely esetekben nem kötelesek igénybe venni.*

A járművek eltávolításának új szabályai



A módosítás előtt: 59. § (1) **A rendőrhatalóság** - az üzemben tartó értesítése mellett és költségére - elszállítással eltávolíthatja azt a járművet, amely

- a) a 15. § (9) bekezdés 63/b. ábra szerinti kiegészítő táblával ellátott megállást vagy várakozást tiltó jelzőtábla hatálya alá eső területen szabálytalanul várakozik;
- b) a 37. § (4) bekezdésében, továbbá a 40. § (1)-(3) és (5), valamint a (8) bekezdésének b), illetőleg c) pontjában meghatározott megállási tilalom megszegésével, illetőleg a rendelkezésekben meghatározott megállási feltételek figyelmen kívül hagyásával szabálytalanul várakozik,
- c) kijelölt rakodóhelyen szabálytalanul tartózkodik,
- d) a mozgáskorlátozottak gépkocsijai részére fenntartott jelzőtáblával (115. és 115/a. ábra) vagy útburkolati jellel megjelölt várakozóhelyen jogosulatlanul várakozik;
- e) kerékpárúton várakozik.

A jármű elszállítására - a rendőrhatalóság értesítése mellett - az NKH regionális igazgatósága, illetőleg az út kezelője is jogosult.

A módosítást követően:

„(1) **A rendőrség, a közterület felügyelet, a közút kezelője** – az üzemben tartó értesítése mellett és költségére – elszállítással eltávolíthatja azt a járművet, amely

- a) a 15. § (9) bekezdés 63/b. ábra szerinti kiegészítő táblával ellátott megállást vagy várakozást tiltó jelzőtábla hatálya alá eső területen szabálytalanul várakozik,
- b) a 37. § (4) bekezdésében, továbbá a 40. § (1)-(2) és (5) bekezdésében, valamint a (8) bekezdésének b) és c) pontjában meghatározott megállási tilalom megszegésével, vagy a rendelkezésekben meghatározott megállási feltételek figyelmen kívül hagyásával szabálytalanul várakozik,
- c) kijelölt rakodóhelyen szabálytalanul tartózkodik,
- d) a mozgáskorlátozottak gépkocsijai részére fenntartott, jelzőtáblával (115. és 115/a. ábra) vagy útburkolati jellel megjelölt várakozóhelyen jogosulatlanul várakozik.

A jármű elszállításáról a **közterület felügyeletnek, illetve az út kezelőjének a rendőrséget is értesítenie kell.**”

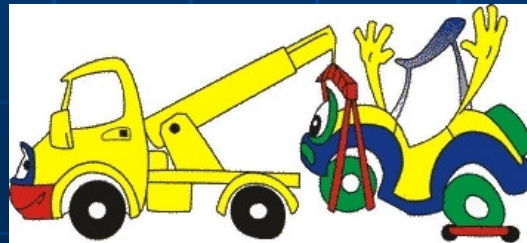
A járművek eltávolításának új szabályai

- **A módosítás előtt:**

Hatósági jelzéssel nem rendelkező azt a járművet, amely a közúti forgalomban csak ilyen jelzéssel vehet részt, főútvonalon egyáltalán nem, mellékútvonalon pedig - közterület-használati engedély nélkül - **legfeljebb 30 napig szabad tárolni**. Az úton e rendelkezések megszegésével tárolt járművet a **rendőrhatóság** vagy a **közút kezelője** - a tulajdonos költségére - eltávolíthatja.

- **A módosítást követően:**

Azt a **hatósági jelzéssel nem rendelkező** járművet, amely a közúti forgalomban csak ilyen jelzéssel vehet részt, főútvonalon tilos, mellékútvonalon – közterület-használati engedély nélkül – **legfeljebb 10 napig szabad tárolni**. Az úton e rendelkezések megszegésével tárolt járművet a **rendőrség**, a **közterület felügyelet**, a **közút kezelője** – a tulajdonos költségére – eltávolíthatja.”



Az utak igénybevételeivel kapcsolatos új szabályok

Közvetlen előzmény nélküli új elem:

A közúti forgalom ellenőrzése során

- a) a közúti forgalom ellenőrzését végző berendezést;
 - b) azt a járművet, amelyben a közúti forgalom ellenőrzését végző berendezés üzemel a közúton úgy kell elhelyezni, hogy a gyalogos és jármű forgalmat indokolatlan mértékben ne akadályozza.
- (5) A (4) bekezdés b) pontjában meghatározott jármű **a járműforgalom előtt elzárt területen**, továbbá a közútnak azon a részén **is elhelyezhető, ahol a járművek megállása vagy várakozása tilos.**"

A módosítás egyértelműsíti, hogy a közúti forgalom ellenőrzését végző hatóságok esetében az ellenőrző eszköz vagy jármű elhelyezkedésére bizonyos esetekben nem vonatkoznak a közúti közlekedés szabályai (pl. forgalom előtt elzárt területen történő sebesség-ellenőrzés). Az ellenőrzést azonban úgy kell elvégezni, hogy az a gyalogos és járműforgalmat indokolatlan mértékben ne akadályozza.

Köszönöm a figyelmet!

Balesetmentes közlekedést kíván a

VAN + AKADÉMIA
JÁRMŰVEZETŐ KÉPZŐ KFT.